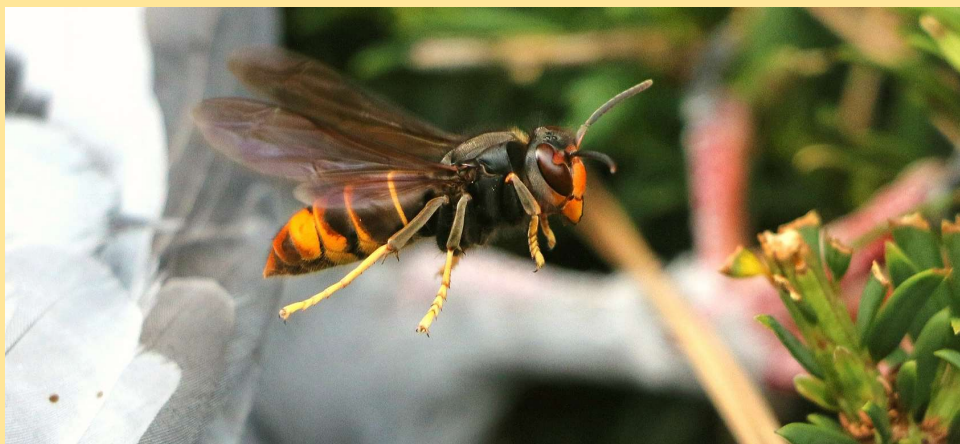


**L'Association Sanitaire Apicole du
Département de Maine et Loire (ASAD 49)**

**Le 25 février 2023 Terra Botanica
La Biologie les Actions**



LE FRELON ASIATIQUE C'EST L'AFFAIRE DE TOUS



L'Association Sanitaire Apicole du Département de Maine et Loire

- L'ASAD49 une association, constituée de passionné(e)s et de bénévoles.

le Président Jean-Luc DENÉCHÈRE

- Alain GUERLET étant chargé du suivi départemental du frelon asiatique.

□ Son objet : **promouvoir et protéger l'apiculture.**

- Animation de nombreuses manifestations.
- Défense de l'abeille et plus particulièrement lutte contre le frelon asiatique danger pour la filière Apicole ; **PNFA (Plan National Frelon Asiatique) Février 2022 :valider par le CNOPSAV (Conseil National d'Orientation de la Politique Sanitaire Animale Végétal)(gestion section apicole régionale OVS Animale Pays de la Loire)** par le piégeage des reines fondatrices et la destruction des nids.

Il existe 22 espèces de frelons dans le monde. Pour sa part la France n'est concernée que par:

Vespas crabro ou frelon européen.



Vespa Velutina nigrithorax ou frelon asiatique



COMMENT LES DIFFÉRENCIER ?

FRELON EUROPÉEN:

Taille adulte

Reine: 27- 39 mm

Ouvrière: 19-30 mm

Mâle: 21-31 mm

Description

La tête est jaune avec un front orangé. Le thorax est taché de roux, de noir et de jaune.

L'abdomen est **entièrement jaune rayé de noir.**

Les pattes sont brunes.

FRELON ASIATIQUE:

Taille adulte

Reine: 24-32mm

Ouvrière: 20-26 mm

Mâle: 24-27 mm

Description

La tête est orange avec un front noir. Le thorax est entièrement brun noir. L'abdomen est composé de segments abdominaux bruns bordés d'une fine bande jaune avec **un seul segment orangé.**

Les pattes sont jaunes à leurs extrémités.

COMMENT LES DIFFÉRENCIER ?

Mâle ou femelle ? Comment répondre à cette question essentielle ?

La réponse se décline en différences assez faciles à retenir !

Le spécimen a-t-il **2 petits ronds jaunes au bout de l'abdomen, côté ventral** ?

Si OUI, c'est un mâle !

Les **antennes** ont-elles une allure **arrondie** ou bien **rectiligne** ?

Arrondies pour les mâles, plutôt **rectilignes** pour les femelles !

Les **antennes** sont-elles constituées de **10** ou bien de **11 anneaux** ?

10 anneaux c'est une femelle, **11** anneaux c'est un mâle !

A-t-il un **dard** ou n'en a-t-il pas ? Elle en a un, il n'en a pas !

Si vous êtes piqué c'est une femelle !

Si vous voyez un frelon asiatique entre le 15 février et le 1^{er} mai c'est une femelle ! Une femelle fondatrice qui plus est ! Ce sont les seules en capacité de passer l'hiver en hibernant. Il faut la capturer afin de l'empêcher de générer une colonie de plusieurs milliers d'individus qui seront nourris de plusieurs dizaines de milliers d'insectes (les abeilles en priorité) pendant la belle saison qui suit.

BIOLOGIE:

- Ordre des hyménoptères, dont certains sont bien connus, abeilles, guêpes, fourmis.
- Famille des vespidés, c'est le seul à présenter une robe aussi foncée d'un brun velouté.
- Originaire d'Asie, plus précisément de Chine, d'Inde, des montagnes d'Indonésie et de l'île de Java, il a été introduit accidentellement en France en 2004.
- signalé pour la première fois en LOT ET GARONNE.

BIOLOGIE:

- En 2009 un nid a été découvert à CORON dans le Maine et Loire
- Dans un nid, on relève 3 castes de dimensions différentes:
 - La reine dite fondatrice de 24 à 32 mm
 - Les ouvrières de 20 à 26 mm
 - Les mâles de 24 à 27 mm
- **Toutefois, on a observé en France, que lors des premières naissances les individus pouvaient être légèrement plus petits.**

EVOLUTION EN FRANCE EN 2018 DU FRELON ASIATIQUE

UNE PROGRESSION TRÈS RAPIDE EN FRANCE ET EN EUROPE

- 2004 : Arrivée en France dans le Lot-et-Garonne
- 2004 – 2010 : Tout le grand ouest et le sud de la France sont colonisés.
Le nord de l'Espagne est atteint.
- 2011 – 2013 : L'extension vers l'est et le nord se poursuit, l'Italie est concernée.
- 2018 : Toute la France est concernée. Le nord de l'Espagne et la moitié du Portugal sont touchés.
L'Allemagne, la Belgique, l'Italie et l'Angleterre sont atteintes.

LE MAINE ET LOIRE EN QUELQUES CHIFFRES 2018



623 nids secondaires déclarés à l'ASAD ont été détruits sur le département par l'ASAD49

- Octobre : les reines sont fécondées par les mâles. Un nid peut contenir potentiellement plus de 100 futures « reines fondatrices ». (plus de 200 partent chaque mois, source MNHN 2019)
- Novembre : les reines fécondées partent hiverner. Les mâles ne survivront pas à l'hiver. Certaines restent dans le nid
- Janvier/février : les reines fécondées qui ont survécu, réapparaissent et entament un nouveau cycle.
- Mars/avril : la reine « fondatrice » construit un nid à quelques mètres de hauteur, souvent moins de 4 m. Il contient quelques cellules qui donneront les premières ouvrières.

- Mai/juin : La reine, accompagnée de ses ouvrières, migre vers des lieux plus élevés : entre 7 m et 20 à 25 m. Elles y construisent un nouveau nid beaucoup plus important : entre 40 et 80 cm de diamètre. Fin juin quelques femelles fécondées migrent dans les arbres (5 à 10 Kms (survie de l'espèce)).
- Juillet, août septembre octobre: le nid se développe et selon sa taille il peut contenir de plusieurs centaines à plusieurs milliers d'individus. C'est l'époque du grand danger pour les insectes pollinisateurs dont nos abeilles domestiques, la colonie a besoin de beaucoup de protéines pour nourrir les larves (futures reines).
- La vie d'un frelon asiatique serait de 30 jours
- en période estivale et de 55 jours lorsque
- le printemps est très favorable.
- Une reine fondatrice a une espérance de vie d'un an.

LE NID

- Les nids seraient construits à 49% en zone urbaine.
- 75 % des nids secondaires sont construits en hauteur à plus de 10 mètres.
- Ils sont essentiellement composés de la cellulose des arbres, de salive et d'eau.
- A la différence du nid du frelon européen, l'entrée du nid secondaire du frelon asiatique **est latérale**.
- En octobre le nid comprend plusieurs étages de « gâteaux » d'un diamètre de 23 à 29 cm. On peut compter jusqu'à 19 000 cellules ou alvéoles par nid.
- Chacune des cellules n'est jamais utilisée plus de 2 fois.

SON MODE D'ALIMENTATION



Vespa Velutina se nourrit de protéines qu'il trouve dans la chair des insectes, et notamment des abeilles : ce serait 80% d'abeilles en zone urbaine et 50% en zone rurale.

LES ABEILLES

Toutes ces espèces sont très importantes pour la pollinisation, processus indispensable à la reproduction sexuée des plantes à fleurs. 80 % des cultures à travers le monde sont dépendantes de l'activité des insectes pour la pollinisation, au premier rang desquels les abeilles.

En France, environ 70 % des 6 000 espèces de plantes recensées, sauvages et cultivées, sont pollinisées par les insectes pollinisateurs et certaines plantes en dépendent totalement.

Nous nous devons de la ***PROTÉGER.***

- Seules, les abeilles essayent de trouver des solutions pour détruire les frelons.
- En Asie, les abeilles utilisent l'hyperthermie : arrivé à 45°C le frelon meurt.
- En France elles se mettent à plusieurs sur lui et un combat sans merci se déroule, où beaucoup d'abeilles perdent la vie.

Deux méthodes de lutte

- **Le piégeage des reines**
- **- La destruction des nids**

LE PIÉGEAGE:

Pour les **particuliers**, il faut commencer à piéger début février. L'objectif est de piéger les reines fondatrices, jusqu'au 15 mai.

Les **apiculteurs** de loisirs et professionnels piègent tout au long de la saison apicole sur leurs ruchers pour protéger les abeilles et réduire leur stress.



Ne pas
utiliser le
piège
bouteille
Utiliser
un
piège
nasse
sélectif

Piège Sélectif



Mise en place d'un piège chez un particulier



Quel appât pour les frelons asiatique

Que ce soit dans les pièges en bois ou les bouteilles plastiques il est préconisé

- 1/3 de vin rouge,
- 1/3 de bière brune,
- 1/3 de sirop de cassis,

Le vin rouge et la bière peuvent être remplacés par 2/3 de panaché.

L'alcool étant destiné à faire fuir les abeilles.

Dans les pièges, ce sont les frelons vivants qui attirent leurs congénères aussi, pour éviter la noyade, il convient de déposer du gravier ou des billes d'argile dans le fond du piège et de recouvrir de l'appât

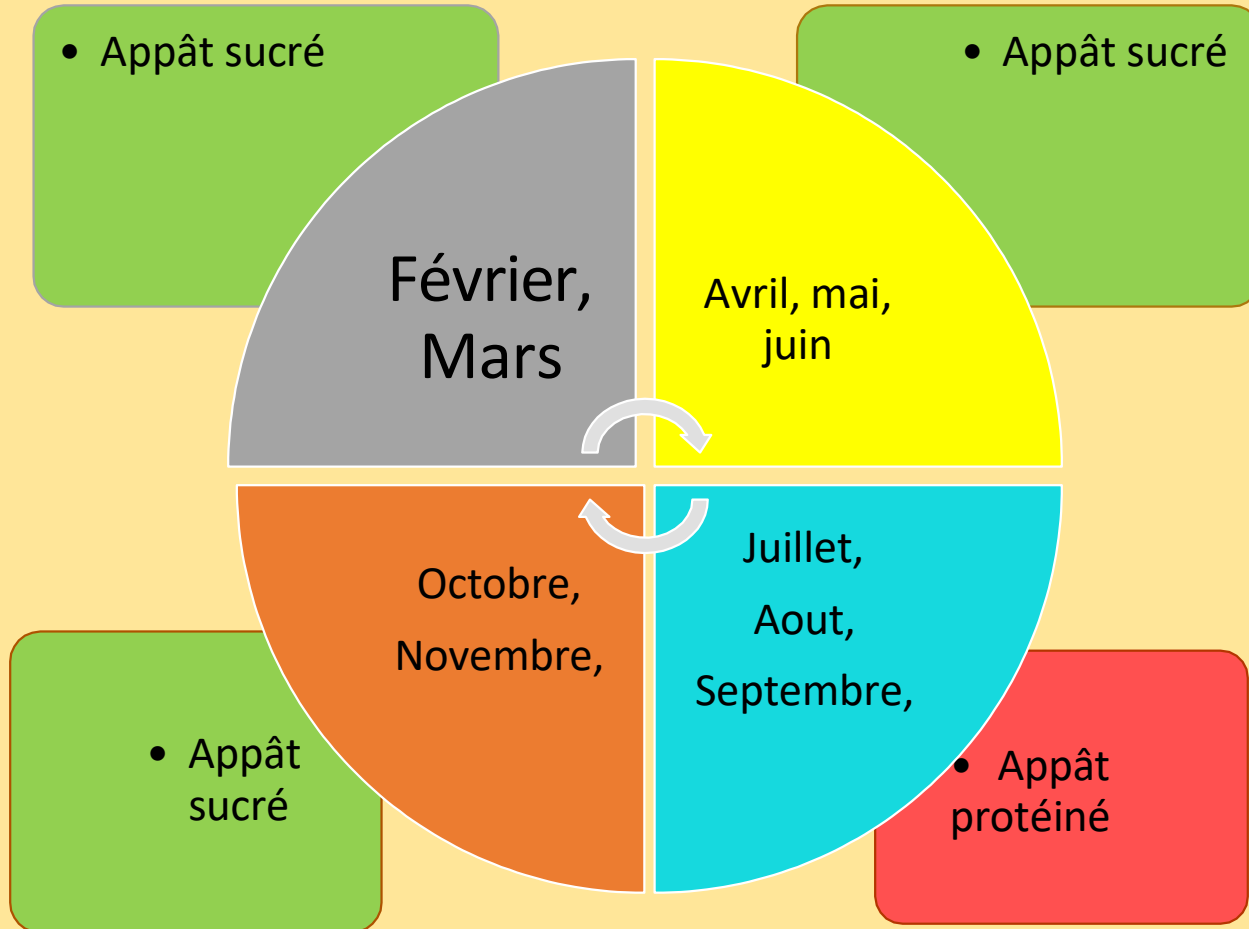
Quel appât pour les frelons asiatique

Dans le piège en bois, il suffit d'utiliser le fond d'une bouteille d'eau minérale coupé à 4 ou 5 centimètres de hauteur,

Vers la mi-septembre l'appât peut être remplacé par un morceau de poisson, par exemple sardine, très apprécié des frelons pour le complément alimentaire qu'il apporte avant l'hiver.

Ou des croquettes de poisson pour chats ou chiens.

QUAND ET COMMENT PIÉGER?



LES MÉTHODES:

Depuis plusieurs années, on essaye de trouver des solutions de piégeages. Muselières



LES MÉTHODES:

- Depuis plusieurs années, on essaye de trouver des solutions de piégeages. Muselières

La protection des ruches

- **Les muselières à tubes**

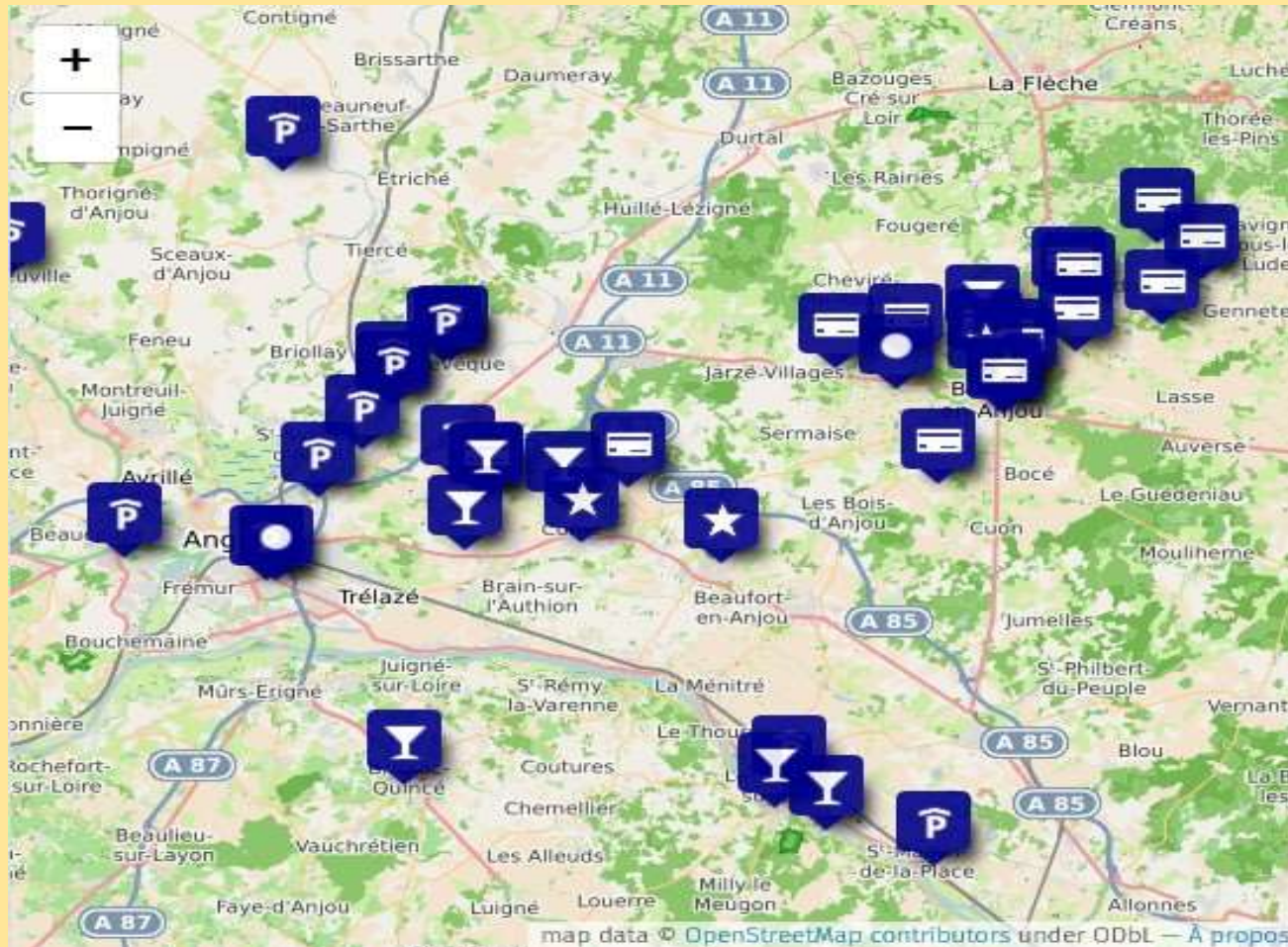
Type « tritube »
Ancienne muselière ou
boîte fermée opaque

Tube noir à 90°
pour le retour des
abeilles à grande
vitesse

Tubes clairs à 45°
pour la sortie à grande
vitesse

Pas de stress,
prédation faible par les
frelons



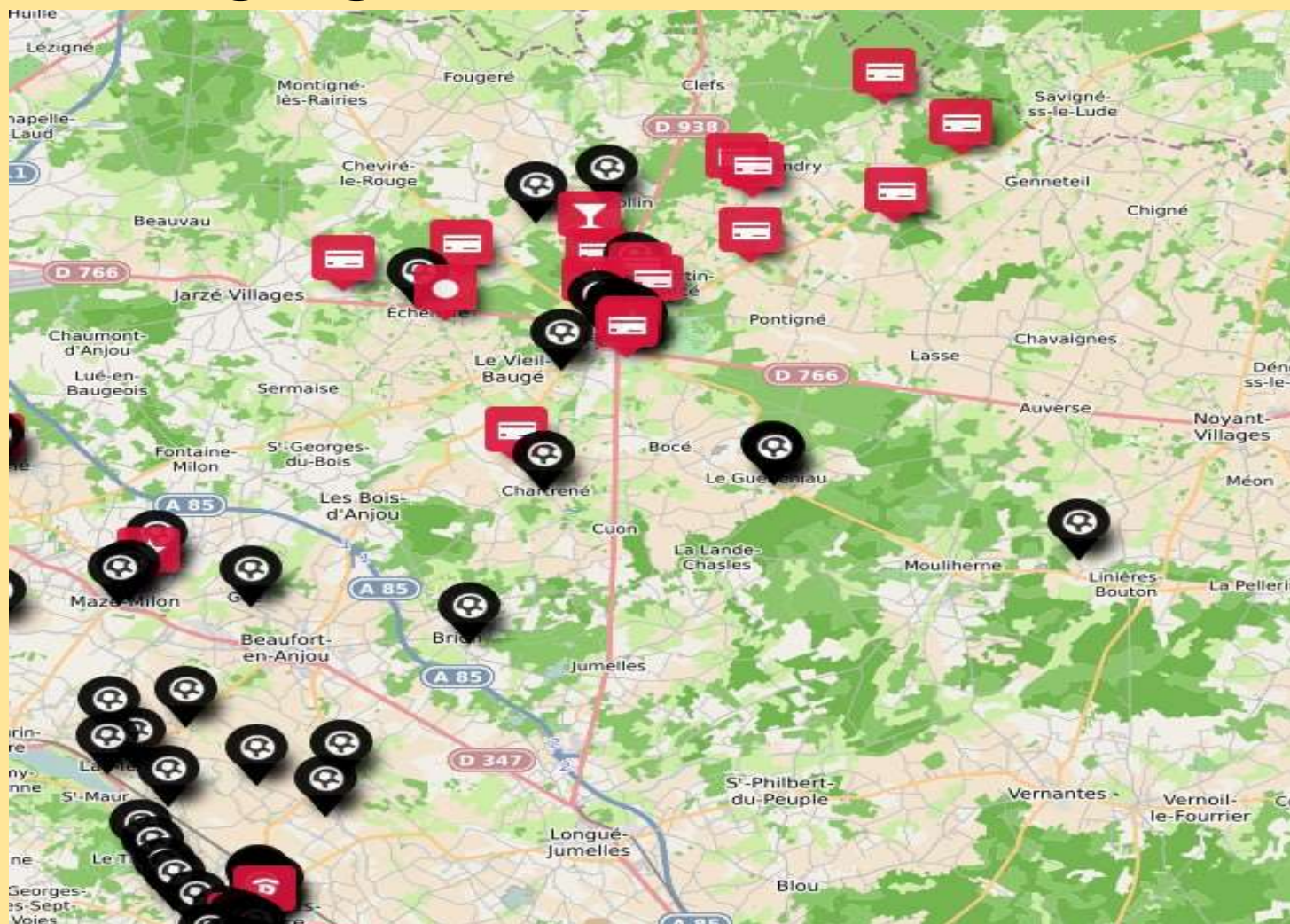


Piégeage des fondatrices
chez les apiculteurs du
Maine et Loire au printemps
2019 (760 fondatrices
Frelons Asiatique et 25
Frelons Européens)
Baugé en Anjou 15
communes
piégeage sur 20 ruchers =
126 fondatrices Frelons
Asiatique et uniquement 24
nids détruits en 2019,
en 2018= 56 nids détruits
efficacité du piégeage du
printemps 2019

Fondatrices Printemps 2019 BAUGE A Guerlet



Piégeages et destructions secteur de Baugé



Onglet en rouge
fondatrice piégée

Par Alain

GUERLET

Rectangle blanc=

Piège Nasse

Le verre = Piège Bouteille

P= près Nid

En noir

Nid secondaire

détruit

PAR l'ASAD49

Piégeage et Destruction Département 49

Année	Piégeage	Destructions Apiculteurs	Destruction FDGDON
2016	200	160	1000
2017	300	180	900
2018	200	350	600
2019	720	354	

Piégeage et Destruction Département 49

Année	Piégeage	Destructions Apiculteurs	Destruction FDGDON
2020	373	713	
2021	1112	551	
2022	776	703	
2023			

Piégeage et Destruction Département 49

Organisation du piégeage ASAD 49 Collectivités

- Angers Maison de l'environnement Madame COSSON
- Baugé en Anjou M Philippe Chalopin Maire, gestion Alain Guerlet
15 communes
- St Barthélémy d'Anjou Gestion Mickael Debled
- St Melaine/Aubance Patrick Chouané et Nathalie Dheilily
- Loire Authion Philippe Fenard
7 communes

Piégeage et Destruction Département 49

Année 2022 piégeage de Printemps et Destructures

	Pièges	Frelons Asiatique	Nids destruction
Angers	110		
Baugé 15 communes	66	181	25
St Barthélémy	80	145	18
St Melaine/Aubance	52	450	7
Loire Authion piégeage 2023	130		15

Le Piégeage Organisation ASAD 49

LA COOPERATION

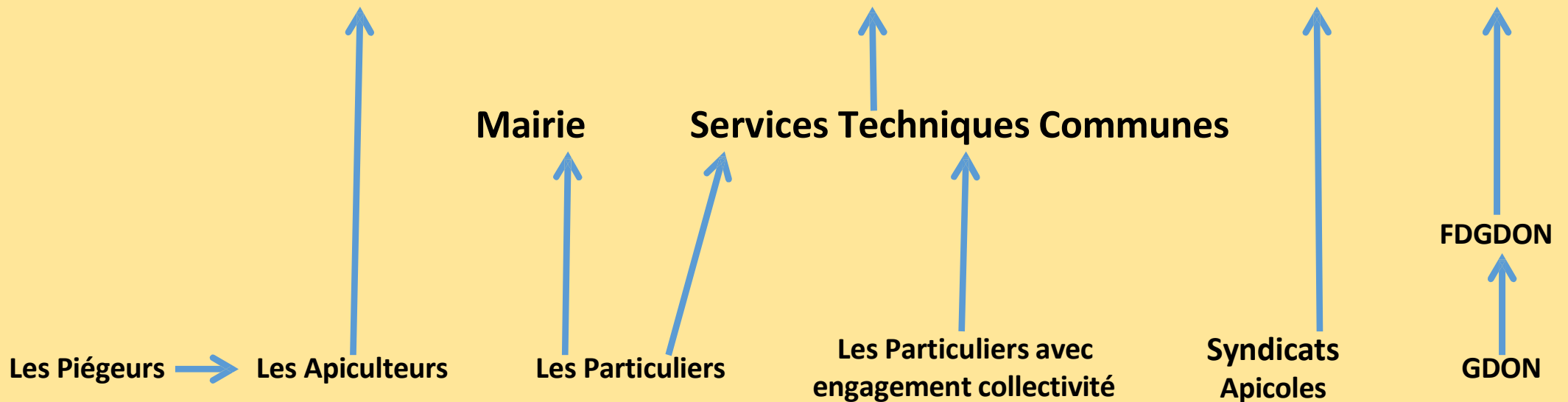
Collectivités et communes accompagnement de l'ASAD49 dans la gestion du piégeage chez les Particuliers

- 2018 Angers 100 pièges
- 2019 Baugé en Anjou 15 communes 66 pièges
- 2020 Verrières 2 communes 100 pièges
- 2021 St Barthélémy d'Anjou 80 pièges
- 2021 St Melaine sur Aubance 60 pièges
- 2023 Loire Authion 7 communes 130 pièges
- 2023 Trélazé des associations d'Apiculteurs de loisirs

Organigramme résultats
piégeages
Organigramme pour la gestion d'un département

Section Apicole Régionale

(ASAD ou GDSA) Groupement de Défense Sanitaire Apicole Départemental



Carte Secteur Angers et environs



**Onglet en rouge
fondatrice piégée**

Rectangle blanc=
Piège Nasse

Le verre = Piège Bouteille

P= prés Nid

En noir

**Nid secondaire détruit
PAR l'ASAD49**

Essayer c'est réussir...



LA DESTRUCTION: LA COOPERATION

Convention en 2016 entre la commune de BAUGE en ANJOU
et l'ASAD 49.

Convention en 2017 entre la commune de GENNES

Convention en 2017 entre la commune de Verrière en Anjou

Convention en 2018 entre la commune de Loire Layon

Convention en 2018 entre la commune de Beaulieu/ Layon

Convention en 2019 entre le Département de Maine et Loire
pour les routes et le fluvial

Et différents contacts (25 conventions à ce jour)





Association Sanitaire Apicole Départementale
du Maine-et-Loire

Aidez les apiculteurs, les apiculteurs vous aident.

LUTTONS CONTRE LE FRELON ASIATIQUE



Vous avez vu un nid ?

L'ASAD 49 peut le détruire
jusqu'à une hauteur de 20 mètres.
Voici la procédure à suivre :

1.

Contactez
votre mairie

2. Contactez-nous :

-  06 08 78 46 54
-  defenseabeille@labeille49.fr
-  www.labeille49.fr

Un don associatif de 50 € minimum vous sera demandé.

Merci pour votre attention



Aidez nous à les protéger...

Site: la gazette apicole de Maine et Loire
www.labeille49.fr
Jeanluc.denechere@sfr.fr

